

des affaires - 20 ans 26 Mars 2010

Dans le bois de père en fille

Relève. Isabelle Légaré a gravi tous les échelons avant de prendre les rênes du Groupe Légaré.

par Pierre Théroux > pierre.theroux@transcontinental.ca

Isabelle Légaré a gravi tous les échelons de Groupe Légaré, une entreprise de Saint-Marc-des-Carières spécialisée dans la fabrication de composantes de meubles en bois. Du secrétariat au laboratoire d'analyse de traitement, en passant par la production pour finalement arriver à la présidence.

« Mon père voulait que je connaisse bien tous les rouages de l'entreprise », dit la jeune femme de 35 ans, qui a fait ses débuts dans l'entreprise familiale alors qu'elle était étudiante.

Ce n'est toutefois que pendant ses études universitaires que l'idée de prendre un jour la relève de son père s'est véritablement imposée.

« J'y avais songé, mais jamais trop sérieusement », souligne-t-elle.

Un stage à Barcelone

À l'époque, son père venait régulièrement par affaires à Montréal, où la jeune fille de Saint-Raymond-de-Portneuf avait entrepris des études en sciences physiques à l'Université McGill.

« On se voyait souvent, on parlait de l'entreprise, puis un jour, le déclic s'est fait », se rappelle-t-elle.

Isabelle Légaré change alors de cap et s'inscrit au baccal-

(CV)

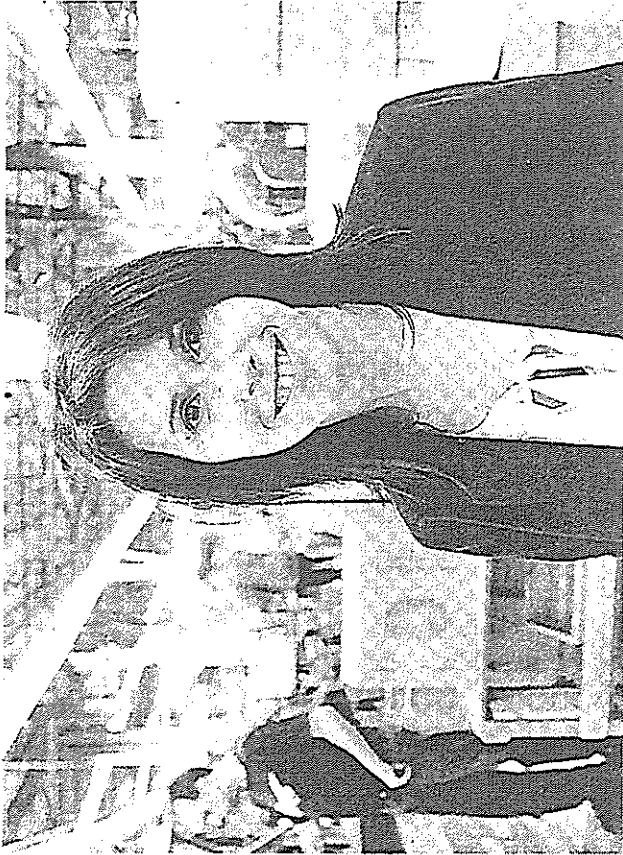
Nom : Isabelle Légaré
Âge : 35 ans
Fonction : Présidente
Entreprise : Groupe Légaré

Isabelle Légaré a amorcé des études en physique à l'Université McGill, avant d'y faire un bac en finances puis une maîtrise à HEC-Montréal. Elle a pris la relève de son père en 2003.

une autre vision de l'avenir de l'entreprise.

Le conseiller les a menés à exprimer leurs besoins et à bien définir les rôles de chacun pendant tout le processus. « L'important, c'était de bien se comprendre mon père et moi, d'en arriver à discuter de nos attentes », dit-elle, en précisant qu'il lui a toujours témoigné sa confiance.

Aujourd'hui à la retraite, son père n'est jamais très loin quand elle veut discuter de projets ou avoir son avis. Elle peut aussi profiter de la présence de son frère Nicholas, de neuf ans son cadet, qui s'est joint à l'entreprise il y a trois ans, pour prendre la direction de la division Tournage de bois Dynastic.



« Le transfert s'est fait graduellement, après cinq années de transition », dit Isabelle Légaré, qui a pris la relève de son père à la tête de Groupe Légaré, de Saint-Marc-des-Carières.

[Photo : Martin Martel]

Acquisitions stratégiques

Fondée en 1978 par Jacques Légaré, la PME d'une quarantaine d'employés s'est d'abord spécialisée dans la fabrication de poteaux de bois pour les services publics, tant au pays qu'aux États-Unis et au Mexique.

En 1984, l'entreprise entre dans la fabrication de composantes de meubles en bois

tourné - pattes de chaises et de tables ou barreaux d'escaliers. En 2003, année où Isabelle Légaré a pris les rênes du groupe, l'entreprise fait l'acquisition de Menuiserie Saint-Marc. « Nous voulions élargir nos activités », dit-elle.

En 2004, le Groupe Légaré se départissait de sa division de fabrication de poteaux pour se concentrer sur les

activités liées aux meubles. La croissance de l'entreprise devait toutefois se buter l'an dernier à la crise économique qui, jumelée à l'appréciation du dollar canadien ces dernières années, a finalement entraîné des pertes d'emploi. Isabelle Légaré

indique cependant que l'entreprise commence à ressentir les effets de la reprise. ▀